

# บทที่ 3

การปฏิบัติตามมาตรการติดตามตรวจสอบ  
ผลกระทบสิ่งแวดล้อม

### บทที่ 3

## การปฏิบัติตามมาตรการติดตามตรวจสอบผลกระทบสิ่งแวดล้อม

ตามที่สำนักงานนโยบายและแผนทรัพยากรธรรมชาติและสิ่งแวดล้อม (สผ.) ได้มอบหมายให้ นิติบุคคล อาคารชุด เดอะ ไดมอนด์ นวนคร-ตลาดไท ซึ่งบริหารทำการศึกษผลกระทบการติดตามตรวจสอบตามมาตรการติดตามตรวจสอบผลกระทบสิ่งแวดล้อมโครงการ เดอะ ไดมอนด์ นวนคร-ตลาดไท ในระยะดำเนินการ ระหว่างเดือน มกราคม-มิถุนายน 2567 พร้อมทั้งจัดทำรายงานผลการติดตามตรวจสอบตามมาตรการฯ เสนอต่อสำนักงานนโยบายและแผนทรัพยากรธรรมชาติและสิ่งแวดล้อม (สผ.) โดยมีการตรวจวัดคุณภาพสิ่งแวดล้อมด้านคุณภาพน้ำ ทั้ง ในระยะดำเนินการ ซึ่งมีวิธีการตรวจวัด วิธีการวิเคราะห์และมาตรฐานในการตรวจวิเคราะห์ดังตารางที่ 4

ตารางที่ 4 มาตรการติดตามตรวจสอบผลกระทบสิ่งแวดล้อมในระยะดำเนินการ The Diamond นวนคร-ตลาดไท

ดัชนีคุณภาพสิ่งแวดล้อมที่ต้องติดตามตรวจสอบ	จุดเก็บตัวอย่าง	พารามิเตอร์	ความถี่หรือการเก็บตัวอย่าง	ผลการปฏิบัติตามมาตรการ	เอกสารอ้างอิง
1.สภาพภูมิประเทศ - พื้นที่สีเขียวภายในโครงการ	- บริเวณพื้นที่โครงการ	- ตรวจสอบ ดูแผนที่สีเขียวภายในโครงการหากพบว่ามีต้นไม้ตายให้รีบปลูกต้นใหม่ทดแทน	- ทุกวัน ตลอดระยะดำเนินการ	ปฏิบัติตามมาตรการทำการตรวจดูแลตกแต่งและรดน้ำอย่างสม่ำเสมอ	เอกสารอ้างอิง ข้อ 3 หน้า 8
2.การเกิดแผ่นดินไหว - สภาพความมั่นคงแข็งแรงของโครงสร้างอาคาร	- อาคารของโครงการ	- ตรวจสอบสภาพความมั่นคงแข็งแรงของโครงสร้างอาคาร	- ปีละ 1 ครั้ง ตลอดระยะเวลาดำเนินการ	อพยพออกจากพื้นที่จุดรวมพล	
3.คุณภาพอากาศ - ไม่ย่นดับ ไม่ฝุ่น และพืชคลุมดินบริเวณพื้นที่สีเขียวให้อยู่ในสภาพสมบูรณ์แข็งแรง เพื่อประสิทธิภาพในการดูดซับก๊าซคาร์บอนมอนนอกไซด์ และลดความร้อนเข้าสู่ตัวอาคาร	- พื้นที่สีเขียว	- ตรวจสอบไม่ย่นดับ ไม่ฝุ่น และพืชคลุมดินบริเวณพื้นที่สีเขียวให้อยู่ในสภาพสมบูรณ์แข็งแรง เพื่อประสิทธิภาพในการดูดซับก๊าซคาร์บอนมอนนอกไซด์ และลดความร้อนเข้าสู่ตัวอาคาร	- ทุกวันตลอดระยะเวลาดำเนินการ	ทำการรดน้ำต้นไม้ และดูแลอย่างสม่ำเสมอ	
4.เสียง - ปัญหาเรื่องร้องเรียนจากชุมชนใกล้เคียง	- ผู้พักอาศัยในโครงการและผู้พักอาศัยใกล้เคียง	- ตรวจสอบเรื่องร้องเรียนจากชุมชนใกล้เคียง	- ทุก 6 เดือน / ครั้ง ตลอดระยะดำเนินการ	ดำเนินการตามมาตรการ	
5.คุณภาพน้ำ - คุณภาพน้ำทั้งเก็บและวิเคราะห์ตัวอย่างตามกฎหมายกำหนด โดยมีดัชนีตรวจวัด คือ - ความเป็นกรด-ด่าง (pH) - บีโอดี BOD - ปริมาณของแข็งแขวนลอย (Suspended Solid)	- บ่อตรวจคุณภาพน้ำ (หลังการบำบัด) บริเวณบ่อพักสุดท้ายก่อนปล่อยออกสู่ถนนการจ่ายอมของพื้นที่โครงการ แต่ละส่วน	- เก็บและวิเคราะห์ตัวอย่างตามกฎหมายกำหนด - เก็บสถิติและข้อมูลซึ่งแสดงผลการทำงานของระบบบำบัดน้ำเสียในแต่ละวันและจัดทำบันทึกรายละเอียดดังกล่าวตามแบบ ทส.1	- เดือนละ 1 ครั้ง ตลอดระยะดำเนินการ - ดำเนินการเก็บสถิติและข้อมูลซึ่งแสดงผลการทำงานของระบบบำบัดน้ำเสียในแต่ละวันและจัดทำบันทึกรายละเอียดดังกล่าว	อยู่ระหว่างดำเนินการจัดสรรหาบริษัทที่สามารถทำการรับรองได้ อยู่ระหว่างดำเนินการ	

ตารางที่ 4 มาตรการติดตามตรวจสอบผลกระทบสิ่งแวดล้อมในระยยะดำเนินการ The Diamond นวนคร-ตลาดไท

<ul style="list-style-type: none"> <li>- Sulphide</li> <li>- TKN</li> <li>- ไขมันและน้ำมัน (Grease &amp; Oil)</li> <li>- ปริมาณโคลิฟอร์มแบคทีเรียชนิดที่คัล (Total Coliform Bacteria)</li> </ul>		<ul style="list-style-type: none"> <li>- จัดทำรายงานสรุปผลการดำเนินงานระบบบำบัดน้ำเสียในแต่ละเดือนตามแบบ พส.2 และเสนอรายงานดังกล่าวต่อเทศบาลเมืองทำโขลง ภายในวันที่ 15 ของเดือนถัดไป</li> <li>- หรือรายงานด้วยวิธีการทางอิเล็กทรอนิกส์ตามข้อบังคับกรมควบคุมมลพิษประกาศกำหนด</li> </ul>	<p>ตามแบบ พส.1 เก็บไว้ภายในพื้นที่โครงการเป็นระยะเวลา 2 ปี นับตั้งแต่วันที่มีการเก็บสถิติและข้อมูลนั้น</p> <ul style="list-style-type: none"> <li>- เสนอรายงานต่อเทศบาลเมืองทำโขลงภายในวันที่ 15 ของเดือนถัดไป</li> </ul>		
<p>6.ระบบน้ำใช้</p> <ul style="list-style-type: none"> <li>- การแตกหรือรั่วของท่อประปา</li> </ul>	<ul style="list-style-type: none"> <li>- เส้นท่อประปา</li> <li>- ถึงเก็บน้ำได้ดินและถึงเก็บน้ำสำรอง</li> </ul>	<ul style="list-style-type: none"> <li>- ตรวจสอบการแตกหรือรั่วซึมของท่อประปา</li> <li>- ตรวจสอบโครงสร้าง/การเคลื่อนตัว/การทำความสะอาดถึงเก็บน้ำไดดินและถึงเก็บน้ำสำรอง</li> </ul>	<ul style="list-style-type: none"> <li>- เดือนละ 1 ครั้ง</li> <li>- ตลอดระยะดำเนินการ</li> <li>- ทุก 6 เดือน ตลอดระยะดำเนินการ</li> </ul>	<p>ดำเนินการตามมาตรการเพื่อให้ผู้พักอาศัยมีน้ำใช้ตลอดเวลา</p> <p>ทำความสะอาดแหล่งอย่างน้อยปีละ 1 ครั้ง</p>	
<p>7.ระบบระบายน้ำ</p> <ul style="list-style-type: none"> <li>- สิ่งอุดตัน/กีดขวางทางไหลของน้ำภายในท่อระบายน้ำ</li> </ul>	<ul style="list-style-type: none"> <li>- ท่อระบายน้ำของโครงการ</li> </ul>	<ul style="list-style-type: none"> <li>- ตรวจสอบสิ่งอุดตัน/กีดขวางทางไหลของน้ำภายในท่อระบายน้ำและทำความสะอาดเป็นประจำ</li> </ul>	<ul style="list-style-type: none"> <li>- ทุก ๆ 6 เดือน หรือช่วงก่อนและหลังฤดูฝนตลอดระยะดำเนินการ</li> </ul>	<p>ดำเนินการตามมาตรการติดก๊อบดักไขมัน</p> <p>สืบสิ่งปฏิกูลทิ้ง</p>	<p>เอกสารอ้างอิงข้อ 2 หน้า 7</p>
<p>8.การจัดการมูลฝอย</p> <ul style="list-style-type: none"> <li>- สภาพการใช้้งานของถึงรับมูลฝอยให้มี</li> </ul>	<ul style="list-style-type: none"> <li>- ถึงรองรับห้องพักมูลฝอยรวมของโครงการ</li> </ul>	<ul style="list-style-type: none"> <li>- ตรวจสอบถึงรองรับมูลฝอยให้เหมาะสม</li> </ul>	<ul style="list-style-type: none"> <li>- เดือนละ 1 ครั้ง</li> <li>- ตลอดระยะดำเนินการ</li> </ul>	<p>ดำเนินการตามมาตรการ เก็บขยะ</p>	<p>เอกสารอ้างอิงข้อ 5 หน้า 8</p>

ตารางที่ 4 มาตรการติดตามตรวจสอบผลกระทบสิ่งแวดล้อมในระยยะดำเนินการ The Diamond นวนคร-ตลาดไท

สภาพที่อยู่เสมอ	ห้องพักผู้ผลุผลอยประจำ ชั้น	หากพบว่ามียรอยแตกรั่วให้ เปลี่ยนใหม่โดยทันที - ตรวจสอบการตกค้างมูล ฝอย/การทำความสะดวก ห้องพักผู้ผลุผลอยรวม	-ทุกวัน ตลอดระยะ ดำเนินการ	ลำดับห้ละ 2 ครั้ง	
- ปริมาณผู้ผลุผลอยตกค้างบริเวณถังรับผู้ผลุผลอย ในอาคาร	- ระบบไฟฟ้าบริเวณ พื้นที่โครงการ	- จัดบันทึกสถิติการใช้ไฟฟ้า - ตรวจสอบการใช้งานไฟฟ้า ส่องสว่างให้อยู่ในสภาพดี	- เดือนละ 1 ครั้ง ตลอดระยะดำเนินการ	ดำเนินการทำการ ตรวจสอบอย่าง สม่ำเสมอ	เอกสารอ้างอิงข้อ 8 หน้า13
9.ไฟฟ้า - ไฟส่องสว่างภายในโครงการและส่วนบริการ ในจุดต่าง ๆ ให้อยู่ในสภาพดีอยู่เสมอ หากพบว่า ชำรุดให้ดำเนินการแก้ไขโดยทันที	1.ระบบสัญญาณเตือน อัคคีภัย ได้แก่ แผง ควบคุม (FCP) เครื่อง ตรวจจับควัน (Smoke Detector) เครื่องตรวจจับ ความร้อน (Heat Detector) ความร้อน (Fire Alarm Manual Station) และกริ่งสัญญาณเตือน ภัย (Alarm Bell) 3.ระบบป้องกันอัคคีภัย ได้แก่ ตู้เก็บสายฉีดน้ำ ดับเพลิงพร้อมอุปกรณ์ (Fire Hose Cabinet FHC) ตามที่เสนอรายละเอียด โครงการ 4.ทางหนีไฟ	- ตรวจสอบการใช้งาน อุปกรณ์ป้องกันอัคคีภัยใน พื้นที่โครงการให้อยู่ในสภาพ ดีพร้อมใช้งานอยู่เสมอ	- ทุก 3 เดือน หรือ ตามความเหมาะสม ตามระบุในคู่มือการใช้ งานตลอดระยะ ดำเนินการ	จัดทำการตรวจสอบ ความพร้อมของการใช้ งาน ทำการตรวจสอบ ของอุปกรณ์ ทั้งในห้อง ชุด และส่วนกลาง	
10.การป้องกันอัคคีภัย - สภาพการใช้งานอุปกรณ์เตือนอัคคีภัย ภายในพื้นที่โครงการ	- จัดให้มีการอบรมวิธีการใช้อุปกรณ์ป้องกัน อัคคีภัย อย่างน้อยปีละ 1 ครั้ง	- ตรวจสอบป้องกันอัคคีภัย ภายในพื้นที่โครงการให้อยู่ในสภาพ ดีพร้อมใช้งานอยู่เสมอ	- เดือนละ 1 ครั้ง ตลอดระยะดำเนินการ	ทำการตรวจสอบตาม มาตรการ	
11.การคมนาคม	ภายในนิติบุคคลอาคาร	- ตรวจสอบป้าย สัญลักษณ์ ไฟและทางเดิน	- เดือนละ 1 ครั้ง	ทำการตรวจสอบ	เอกสารอ้างอิงข้อ

ตารางที่ 4 มาตรการติดตามตรวจสอบผลกระทบสิ่งแวดล้อมในระบอบการ The Diamond นวนคร-ตลาดไท

<p>- ป้าย สัญญาณจราจร และลูกศรแสดงทิศทางการเดินรถภายในโครงการ</p> <p>-สภาพการใช้ระบบส่องสว่าง</p> <p>-ป้าย สัญญาณจราจร และลูกศรแสดงทิศทางการเดินรถภายในโครงการ</p> <p>-สภาพถนนการจราจร</p> <p>-สภาพการใช้ระบบส่องสว่างและกล้องโทรทัศน์วงจรปิด (CCTV)</p>	<p>ชุด</p> <p>-ป้าย สัญญาณจราจร และลูกศรแสดงทิศทางการเดินรถภายในพื้นที่โครงการ</p> <p>-ระบบไฟฟ้าส่องสว่าง</p> <p>-กล้องโทรทัศน์วงจรปิด</p> <p>ถนนการจราจร</p> <p>โครงการ</p> <p>- ป้าย สัญญาณจราจร และลูกศรแสดงทิศทางการเดินรถภายในพื้นที่โครงการ</p> <p>- ถนนการจราจร</p> <p>- ระบบไฟฟ้าส่องสว่าง</p> <p>- กล้องโทรทัศน์วงจรปิด (CCTV)</p>	<p>จราจร และลูกศรแสดงทิศทางการเดินรถภายในโครงการให้มีสภาพดีตลอดเวลา</p> <p>- ตรวจสอบสภาพการใช้งานระบบส่องสว่างหากชำรุดให้รีบซ่อมแซมทันที</p> <p>- ตรวจสอบป้าย สัญญาณจราจร และลูกศรแสดงทิศทางการเดินรถภายในโครงการให้มีสภาพดีตลอดเวลา</p> <p>- ตรวจสอบให้มีสภาพดีไม่ชำรุด พร้อมใช้งาน</p> <p>- ตรวจสอบสภาพการใช้งานระบบส่องสว่าง และกล้องโทรทัศน์วงจรปิด (CCTV) หากชำรุดให้รีบซ่อมแซมทันที</p>	<p>ตลอดระยะดำเนินการ</p> <p>-เดือนละ 1 ครั้งตลอดระยะดำเนินการ</p>	<p>สัญลักษณ์ ของลูกศรให้พร้อมใช้งานสม่ำเสมอ</p> <p>ดำเนินการแก้ไขเปลี่ยนแปลงใหม่หากพบการชำรุด</p>	<p>4.1หน้า9</p> <p>เอกสารอ้างอิงข้อ 8 หน้า 13</p> <p>เอกสารอ้างอิงข้อ 11 หน้า15</p> <p>เอกสารอ้างอิงข้อ14 หน้า 17 และข้อ3 หน้า8</p>
<p>12.ทัศนียภาพ</p> <p>- การเจริญเติบโตของต้นไม้ในแปลงสวนหย่อม และต้นหญ้าหากพบว่าไม้ล้มตายหรือตาย ให้บำรุงดูแลและปลูกเพิ่มเติมทันที</p>	<p>-พื้นที่สีเขียวภายในโครงการ</p>	<p>-ตรวจสอบการเจริญเติบโตของต้นไม้ให้เพียงเวลาหรือตาย</p> <p>-ความชุ่มชื้นของพื้นดินบริเวณพื้นที่สีเขียว</p>	<p>-เดือนละ 1 ครั้งตลอดระยะดำเนินการ</p>	<p>ดำเนินการคงสภาพเดิมพร้อมทำการตรวจสอบอย่างสม่ำเสมอ</p>	<p>เอกสารอ้างอิงข้อ14 หน้า 17 และข้อ3 หน้า8</p>

ตารางที่ 4 มาตรการติดตามตรวจสอบผลกระทบสิ่งแวดล้อมในระหว่างดำเนินการ The Diamond นวนคร-ตลาดไท

## 1.2 อุปกรณ์ภายในระบบบำบัด





ตารางที่ 4 มาตรการติดตามตรวจสอบผลกระทบสิ่งแวดล้อมในกระดองดำเนิการ The Diamond นวนคร-ตลาดไท

## 2.ระบบระบายน้ำ





ตารางที่ 4 มาตรการติดตามตรวจสอบผลกระทบสิ่งแวดล้อมในระยะดำเนินการ The Diamond นวนคร-ตลาดไท

### 3. การบำบัดบึงที่ทางลมและบึงแสงแดด



ตารางที่ 4 มาตรการติดตามตรวจสอบผลกระทบสิ่งแวดล้อมในระยะดำเนินการ The Diamond นวนคร-ตลาดไท

#### 4.คุณภาพอากาศและระดับเสียง

##### 4.1ป้ายเตือนให้ดับเครื่องยนต์ขณะจอดรอ





ตารางที่ 4 มาตรการติดตามตรวจสอบผลกระทบสิ่งแวดล้อมในระยะดำเนินการ The Diamond นวนคร-ตลาดไท

#### 5 การจัดการขยะผลภายในโครงการ



ตารางที่ 4 มาตรการติดตามตรวจสอบผลกระทบสิ่งแวดล้อมในระหว่างดำเนินการ The Diamond นวนคร-ตลาดไท

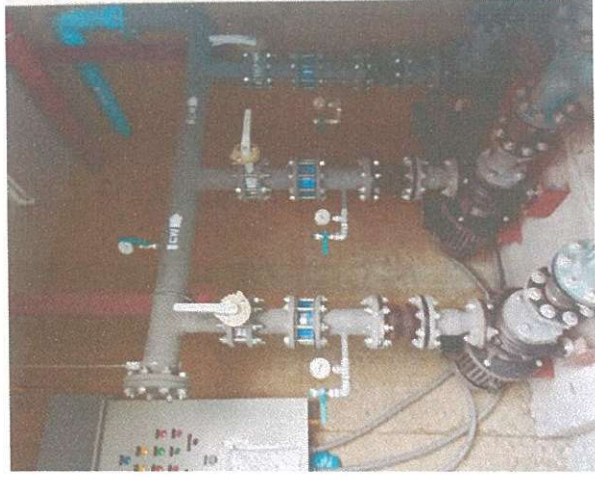
การป้องกันและบรรเทาสาธารณภัย





ตารางที่ 4 มาตรการติดตามตรวจสอบผลกระทบสิ่งแวดล้อมในระยยะดำเนินการ The Diamond นวนคร-ตลาดไท

7.น้ำใช้



ตารางที่ 4 มาตรการติดตามตรวจสอบผลกระทบสิ่งแวดล้อมในกระด้าเป็นการ The Diamond นวนคร-ตลาดไท

#### 8.การใช้ไฟฟ้า





ตารางที่ 4 มาตรการติดตามตรวจสอบผลกระทบสิ่งแวดล้อมในระยะดำเนินการ The Diamond นวนคร-ตลาดไท

### 9. อาชีวอนามัย





ตารางที่ 4 มาตรการติดตามตรวจสอบผลกระทบสิ่งแวดล้อมในระยยะดำเนินการ The Diamond นวนคร-ตลาดไท

10.ความปลอดภัยในชีวิตและทรัพย์สิน



ตารางที่ 4 มาตรการติดตามตรวจสอบผลกระทบสิ่งแวดล้อมในระยะดำเนินการ The Diamond นวนคร-ตลาดไท

11.คมนาคมขนส่ง



ตารางที่ 4 มาตรการติดตามตรวจสอบผลกระทบสิ่งแวดล้อมในระยะดำเนินการ The Diamond นวนคร-ตลาดไท

12. ทัศนียภาพ

